

Link do produktu: <https://www.empi2.pl/piekno-wokol-nas-podrecznik-plastyki-dla-gimnazjum-p-822.html>

Piękno wokół nas - podręcznik plastyki dla gimnazjum

Cena	10,00 zł
Dostępność	Książka dostępna
Numer katalogowy	PLG
Kod CN	4901

Opis książki

Cena poprzednia: ~~22 zł~~ Cena aktualna: **10 zł**

podręcznik plastyki zgodny z obecną podstawą programową

Autorzy: Danuta Gazińska, Edward Gaziński

Wyd. 2, 2013

ISBN 978-83-62325-64-1

ss. 200

[Nr dopuszczenia: 221/2009 w wykazie na rok szkolny 2016/2017](#)

Atrakcyjny i bogato ilustrowany podręcznik plastyki przeznaczony jest na cały cykl kształcenia. Autorzy wprowadzają ucznia w świat sztuki, przedstawiają teorię plastyki i podpowiadają, jak tę wiedzę wykorzystać w praktyce, uczą pełnego uczestnictwa w życiu kulturalnym. Liczne ćwiczenia, również z wykorzystaniem nowoczesnych technologii, mają za zadanie nie tylko rozbudzać zainteresowanie zagadnieniami plastycznymi i historią sztuki (przedstawianą na przykładzie uznanych dzieł kolejnych epok), ale również zachęcić do odkrywania i rozwijania własnych zdolności. Podręcznik zawiera słownik trudniejszych pojęć. Zgodnie z nową podstawą programową podręcznik został rozszerzony o treści z niej wynikające. Dodany został rozdział *Nowe media w plastyce*, który pokazuje, w jaki sposób korzystać w twórczości plastycznej z komputera, aparatu cyfrowego i skanera.

Z recenzji Beaty Lewińskiej-Gwóźdź:

W podręczniku zaproponowano szereg ćwiczeń i zadań plastycznych, które są bardzo ciekawe i zachęcające do działań. Autorzy pomyśleli także o tym, aby zachęcać do uczestnictwa w życiu kulturalnym (odwiedzania wystaw, muzeów, podejmowania zadań z tym związanych) ...

Podręcznik ma dużo zalet. Podstawową jest bardzo syntetyczne ujęcie treści co daje gwarancję realizacji materiału...

Ponadto zaproponowano w podręczniku bardzo ciekawe zadania plastyczne, które w znaczącym stopniu przełamują zjawisko kryzysu twórczego, charakterystyczne dla gimnazjalistów (chodzi o niechęć do podejmowania studiów z natury).

oprawa: **mięka**

Spis treści

Dlaczego uczymy się plastyki

Plastyka i dzieło sztuki

ZAGADNIENIA PLASTYCZNE

1. Kompozycja
Ćwiczenia
2. Linia
Ćwiczenia
3. Grafika
4. Barwa
Ćwiczenia
5. Malarstwo
6. Przestrzeń
Ćwiczenia
7. Rzeźba
Ćwiczenia

- 8. Faktura
 - Ćwiczenia
- 9. Architektura
 - Architektura wnętrz
 - Ćwiczenia
- 10. Rzemiosło artystyczne
- 11. Sztuka ludowa
 - Ćwiczenia
- 12. Fotografia
- 13. Nowe media w plastyce
 - Ćwiczenia

POZNAJEMY DZIEŁA SZTUKI

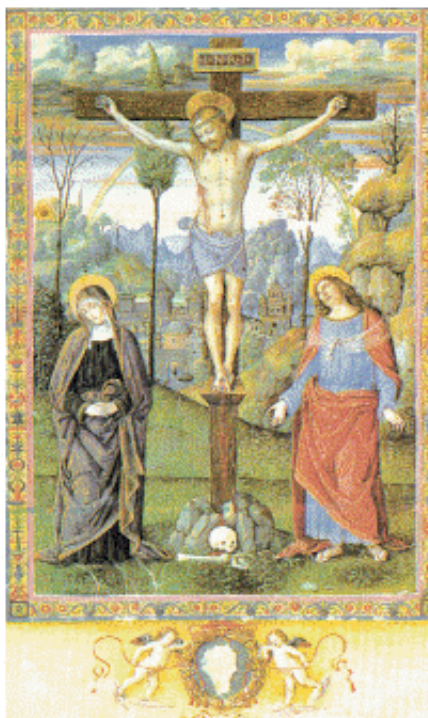
- 1. Starożytny Egipt (IV-I tysiąclecie p.n.e.)
 - 2. Starożytna Grecja (XI-I w. p.n.e.)
 - 3. Rzym (VII w. p.n.e. - V w. n.e.)
 - 4. Sztuka starożytności bizantyjskiej i bizantyjska (I-VI w.)
 - 5. Sztuka przedromańska (VI-X w.)
 - 6. Sztuka romańska (X-XIII w.)
 - 7. Gotyk (XII-XVI w.)
 - 8. Renesans (XIV-XVI w.)
 - 9. Barok (1590-1760)
 - 10. Klasycyzm (ok. 1760-1830)
 - 11. Romantyzm (1800-1860)
 - 12. Realizm (druga poł. XIX w.)
 - 13. Impresjonizm (ok. 1870)
 - 14. Postimpresjonizm (koniec XIX i początek XX w.)
 - 15. Secesja (1890-1910)
 - 16. Sztuka Młodej Polski - modernizm (1895-1914)
 - 17. Ekspresjonizm (pierwsze 30-lecie XX w.)
 - 18. Kubizm (1907-1920)
 - 19. Sztuka abstrakcyjna (nieprzedstawiająca, niefiguratywna) (od 1910)
- Słownik
Spis ilustracji

Przykładowe strony

Układ symetryczny

Układ symetryczny – to kompozycja zamknięta powstająca na osi symetrii. Szczególną formą jest odbicie lustrzane. Symetria – to również forma rytmu. W przyrodzie spotykamy wiele form charakteryzujących się symetrią, np. motyle, kwiaty, liście lub postać czy twarz człowieka. Również w wielu produktach i sprzętach możemy zaobserwować symetrię, np. w naczyniach, meblach, narzędziach, a także w architekturze (bryły świątyń, fasady kamienic, fontanny).

Ukrzyżowanie Chrystusa
Obraz namalował anonimowy włoski artysta średniowieczny. Krzyż umieszczony jest pośrodku, a z obu stron usytuowane są postacie zamykające obraz i podkreślające porządek symetryczny. Dwie połowy tego układu nie są identyczne, różnią się, ale zachowują symetrię.

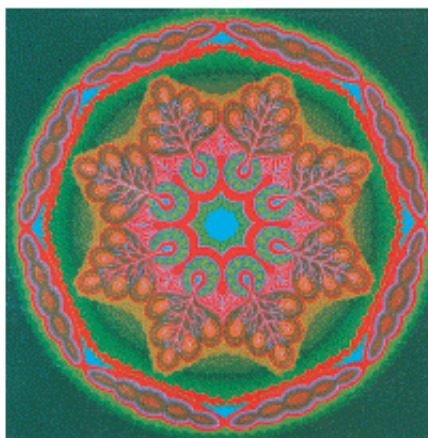
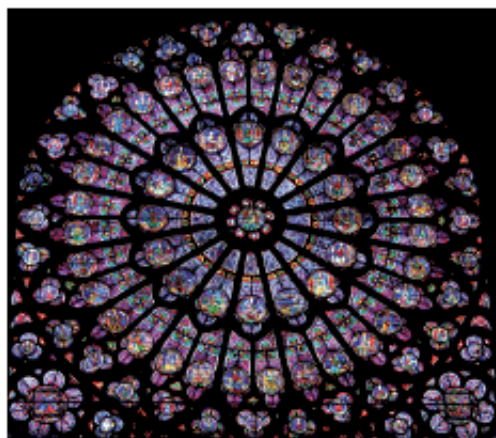


Układ centralny

Układ centralny jest także kompozycją zamkniętą, w której elementy powtarzane są rytmicznie dookoła punktu środkowego. Kompozycja taka zwykle mieści się w kole, kwadracie, wieloboku lub innej figurze geometrycznej.

Układ centralny został zastosowany w kompozycji rozety. Wykuta w kamieniu, wypełniona jest witrażami. Znajduje się w katedrze gotyckiej Notre Dame w Paryżu. Umieszczono ją nad głównym wejściem.

Mandala – kompozycja wieloosiowa o niezliczonej liczbie wariantów. Powstała w kulturze orientalnej. W sztuce współczesnej jest obrazem medytacyjnym, pomagającym w skupieniu, koncentracji i kontemplacji.



5

MALARSTWO

Dzieła malarskie powstają najczęściej na sztalugach w pracowni artysty. Oprócz malarstwa sztalugowego istnieje również malarstwo ściśle związane z architekturą – monumentalne i dekoracyjne. Dzieła malarskie wykonywane różnymi technikami wzbogacają fasady zarówno zabytkowych, jak współczesnych budynków czy sal reprezentacyjnych. W poszczególnych epokach historycznych stosowano różne techniki malarskie, np. w Bizancjum mozaiki, w średniowieczu ikony na deskach, a w renesansie freski na tynku. Jednak najbardziej znane i popularne techniki malarskie to: olej na płótnie oraz tempera, akwarela i pastel na papierze.

Technika olejna

W technice tej stosowane są farby olejne; ich spoiwem jest głównie olej lniany, a rozpuszczalnikiem – terpentyna. Na odpowiednio zagruntowane płótno, naciągnięte na krosno malarskie (blejtram) nakłada się różnego rodzaju pędzlami i szpachlami farbę rozrobioną olejem. Farba schnie wolno, co umożliwia malowanie bez pośpiechu, poprawianie i nakładanie jednej warstwy na drugą. Obrazy olejne przeważnie są takiej wielkości, że mieszczą się na sztaludze w pracowni malarskiej. Znamy jednak wiele dzieł o dużo większych rozmiarach, choćby obrazy Jana Matejki, z których do największych należy „Bitwa pod Grunwaldem”. Malowidłem olejnym dużych rozmiarów i o nietypowej funkcji jest kurtyna w Teatrze im. Juliusza Słowackiego w Krakowie, namalowana przeszło sto lat temu przez Henryka Siemiradzkiego.

Władysław Ślewiński (1854-1918)
Góralka z jabłkiem

Jeden z wielu portretów olejnych malarza, przedstawiających psychologiczne studium twarzy malowanej osoby.



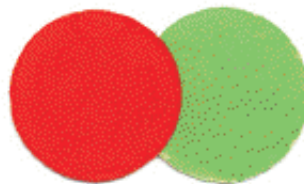
KONTRASTY BARWNE



**KONTRAST
JASNO-CIEMNY**



**KONTRAST
CIEPŁO-ZIMNY**



**KONTRAST
JASKRAWO-LACODNY**

PONADTO BARWY KONTRASTUJĄ:

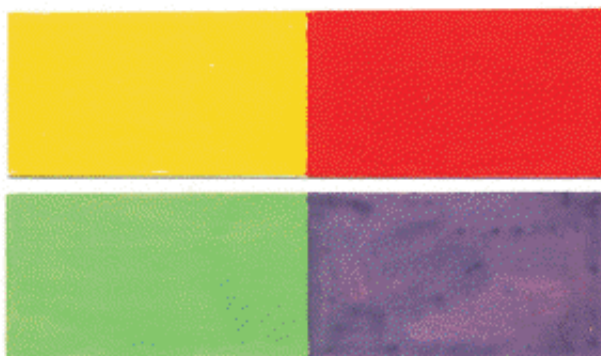
**WIELKOŚCIĄ
POWIERZCHNI**



**KSZTAŁTEM PŁAMY
I ODLEGŁOŚCIĄ**



**ODLEGŁOŚCIĄ
NA SKALI BARW**



Myron
(poł. V w. p.n.e.)
Dyskobol

Rzeźbiarz grecki Myron wprowadził do rzeźby ruch. Przedstawiane postacie zatrzymane są w pewnej fazie ruchu, np. dyskobol uchwycony tuż przed momentem wyrzucania dysku. Idealnie zbudowany młodzieniec pochyla do przodu tors, jest cały sprężony i skupiony, aby wyrzucić dysk jak najdalej. Artysta wykazuje się doskonałą znajomością anatomii.

Myron robił swoje rzeźby w brązie, niestety jego dzieła znane są tylko z marmurowych kopii rzymskich. Brązowe oryginały nie dotrwały do naszych czasów.



Glina

Rzeźby z gliny lub glinki zwykle służą jako model odlewów. Mogą one jednak stać się samoistnymi dziełami rzeźbiarskimi. Rzeźby z gliny wypala się w ceramicznym piecu, często też pokrywa emaliami z tlenków metali i jeszcze raz wypala. Emalie mają bardzo bogatą paletę barw. Małe rzeźby i naczynia zrobione z gliny, nierzadko kilka tysięcy lat temu, przetrwały w ziemi do naszych czasów.

ĆWICZENIA



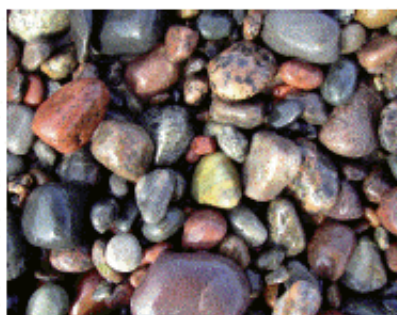
Przykład do ćwiczenia nr 2.



Przykład do ćwiczenia nr 5.

Przykład do ćwiczenia nr 3.





Mokre kamienie



Jesiennie liście

W poszukiwaniu ciekawych motywów i tematów warto przyrzeć się, jak upływ czasu wpływa na nasze najbliższe otoczenie: stare mury ceglane, popękane płyty chodnikowe, drewniane płoty, spróchniałe bramy... Fragmenty tych przedmiotów przy dużym zbliżeniu mogą okazać się interesujące i efektowne.

Dla urozmaicenia naszych poszukiwań możemy wykorzystać program graficzny do dalszej pracy z fotografią. Dwa takie przykłady połączenia fotografii z możliwościami programu, to „Kotka na łące” i „Jesienny kot”.

Kotka na łące
Fotografia śpiącego kota została otwarta w programie graficznym i poddana obróbce; gumką usunięto całe tło, a potem wypełniono je kolorem zielonym i narysowano kolorowe kwiatki.



Jesienny kot
W tym przykładzie w fotografię jesiennego parku, otwartą w programie graficznym, wrysowano rudego, prążkowanego kota.





Andrea Palladio (1508-1580)

Villa Rotonda (Capra)
koło Vicenzy

Budowla centralna,
wzniesiona na planie
dwóch kwadratów.
W mniejszy
z nich wpisane
jest koło. Całość
idealnie wyważona
na obu osiach.

włoscy kierowali się nim, projektując proste w wystroju i konstrukcji budowle, których całe piękno polegało na doskonałym zrównoważeniu w elewacji proporcji wysokości z szerokością, poziomych gzymsów i podziału ścian. Poszukiwali idealnych proporcji i przejrzystych podziałów tak z zewnątrz, jak i wewnątrz budynku. Powszechnie stosowali antyczne porządki architektoniczne i motywy dekoracyjne.

W renesansie prócz budowli sakralnych wznoszono świeckie pałace miejskie, kamienice mieszczańskie, ratusze. Nowe miasta projektowano od podstaw, opierając się na regularnym planie geometrycznym.

Katedra florencka
poświęcona
w 1436 r. Kopuła
zbudowana pod
kierunkiem
Brunelleschiego
stworzyła wyraźną
dominantę
w przestrzeni
miasta.





Fragment portalu z fasady katedry w Reims

W scenie Zwiastowania, umieszczonej na portalu fasady katedry w Reims (widocznej na ilustracji), obok smukłego anioła o roześmianej twarzy stoi poważna Maria, ubrana w szatę o równoległe, spokojnie opadających fałdach. Dwie postacie z prawej strony przedstawiają scenę Nawiedzenia, w której młoda i piękna twarz Marii kontrastuje z realistycznie potraktowaną twarzą św. Elżbiety o zaokrąglonych rysach. Ich szaty są bogato udrapowane, przylegają do ciała, podkreślając jego kształty. Postacie ukazane są w silnym kontrapoście.

Prócz rzeźb kamiennych, związanych z architekturą, powstawały charakterystyczne dla gotyku kompozycje rzeźbiarskie z drewna polichromowanego: ołtarze, pojedyncze figury i krzyże. Na fali rozwijającego się kultu Matki Boskiej rzeźbiarze tworzyli figury

Vincent van Gogh
(1853-1890)
– pokój sypialny
opisywany w listach
do brata Theo,
który Vincent
chciał urządzić dla
wspólnoty artystów.
Obraz ma bogatą
fakturę, widoczne
są ślady pędzla.
Artysta nie stosuje
światłocieni. Barwy
są kontrastowe,
a formy
przedmiotów
obwiedzione
konturem.



Paul GAUGUIN (1870-1903) dążył do radykalnego uproszczenia form zamkniętych wyraźnym konturem. Operował płaską, jednolitą plamą barwną, odrzucając perspektywę. Przebywając na Tahiti i Martynice, malował tamtejsze kobiety, sceny rodzajowe i symboliczne. Jego dzieła: „Żółty Chrystus”, „Duch czuwa”, „Biały koń”, „Skąd przybywamy, kim jesteśmy, dokąd idziemy?”.



Paul Gauguin
(1870-1903)
Araerea
Obraz
skomponowany
z plam
o intensywnych
barwach czerwieni,
zieleni i fioletów.
Przed postaciami
siedzących
Tahitankę silny
kontrast stanowi
czerwony pies
na zielonym
tle. Mimo tych
kontrastów
barwnych z obrazu
emanuje spokój
i pogoda.



Secesyjne kamienice
w Poznaniu